

빠른 참조 가이드

시스템 켜기

시스템 뒷면에 있는 전원 버튼을 누릅니다.

연구 개시

신규 환자

- 1 시작 화면에서 Enter Patient Information (환자 정보 입력)을 탭하거나 터치패널에서 + New Patient(신규 환자 추가)를 탭합니다.
- 2 환자의 정보를 입력합니다.
- 3 Scan(스캔)을 탭하여 이미징을 시작합니다. 연구 중에 저장한 데이터는 모두 환자에게 연결됩니다.

검사 유형

- 1 트랜스듀서와 검사 버튼을 선택합니다.
- 2 트랜스듀서와 검사 유형을 선택합니다.
- 3 검사 유형을 두 번 탭하거나 Scan(스캔)을 탭하여 이미징을 시작합니다.

스캔

- 기본 모드는 2D입니다. 2D를 눌러 기본 모드로 돌아옵니다.
- M을 눌러 M 모드로 스캔합니다.
- C를 눌러 색상 도플러로 스캔합니다.
- D를 눌러 도플러로 스캔합니다.

M 모드

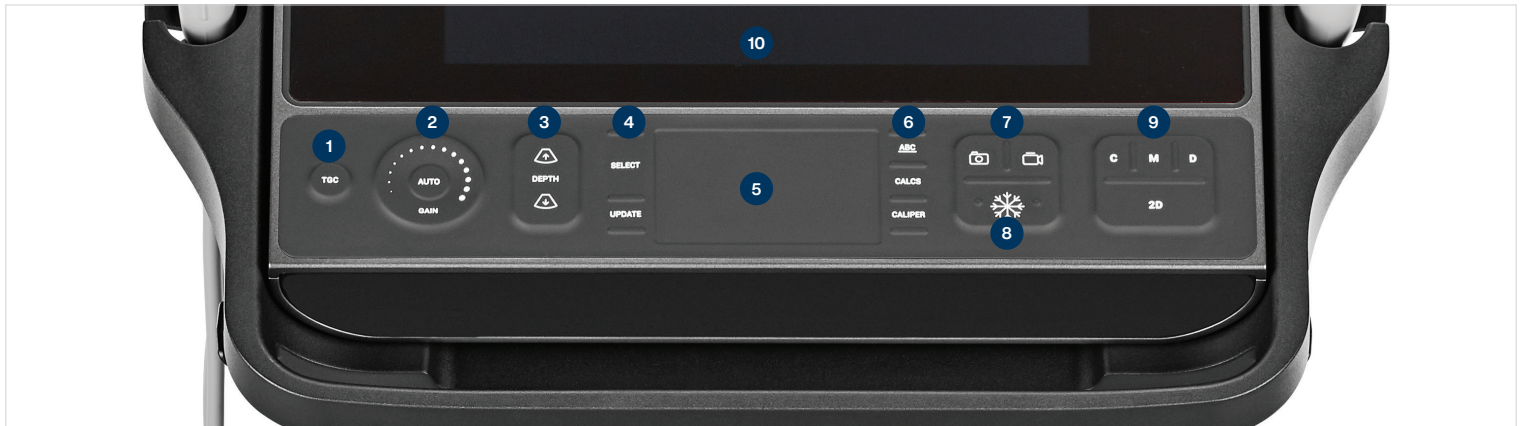
- 1 터치패드를 이용해 2D 화상에 M라인을 배치합니다.
- 2 UPDATE(업데이트)/C를 누르거나 M을 다시 눌러 M라인 및 트레이스를 모두 표시합니다.
- 3 UPDATE(업데이트)/C 버튼을 눌러 화상과 트레이스를 전환합니다.

색상 도플러

- 1 검사 유형에 따라 Color Type(색상 유형) 컨트롤을 사용해 Color Velocity(CVD)(색상 속도) 및 Color Power(CPD)(색상 파워), 또는 CVD 및 Color Variance(Var)(색상 차이)로 전환합니다. 컨트롤을 찾기 위해 터치패널의 + More Controls(그 외의 컨트롤 추가)를 탭해야 할 수도 있습니다.
- 2 터치패드에서 손가락으로 드래그하여 색상 상자를 가져옵니다.
- 3 SELECT(선택)/C를 눌러 색상 상자의 크기를 조절하고, 터치패드에서 손가락으로 드래그해 크기를 다시 조정합니다.

도플러

- 1 Doppler Mode(도플러 모드) 컨트롤을 사용해 PW, CW, TDI Doppler imaging(도플러 이미징)을 전환합니다(CW 및 TDI는 심장 검사에서만 이용할 수 있습니다). 컨트롤을 찾기 위해 + More Controls(그 외의 컨트롤 추가)를 탭해야 할 수도 있습니다.
- 2 터치패드를 이용해 2D 화상에 D라인 및 게이트를 배치합니다.
- 3 UPDATE(업데이트)/C를 누르거나 D를 다시 눌러 스펙트럼 트레이스를 표시합니다.
- 4 UPDATE(업데이트)/C 버튼을 눌러 화상과 트레이스를 전환합니다.



버튼:

- | | |
|---------------|-------------------|
| ① 시간 계인 보상 | ⑦ 저장 버튼 |
| ② 개인 컨트롤 | ⑧ 프리즈 |
| ③ 깊이 | ⑨ 모드 |
| ④ 선택 및 업데이트 | ⑩ 터치 컨트롤이 있는 터치패널 |
| ⑤ 터치패드 | ⑪ USB 포트 |
| ⑥ 라벨, 계산, 캘리퍼 | ⑫ 전원 버튼 |

빠른 참조 가이드

게인

다음 중 하나를 실시하여 게인을 조정하십시오.

- 게인 휠 주위를 손가락으로 드래그합니다.
- TGC를 탭하고 터치패널의 슬라이더를 조정합니다.
- AUTO(자동)를 눌러 게인을 자동 조정합니다.

깊이

- 깊이 및 버튼을 누릅니다.

프리즈, 프리즈 해제, 사인 사용

- 1 버튼을 누릅니다. 모니터 좌측 하단에 CINE(사인) 디스플레이가 나타납니다.
- 2 다음 중 하나를 실시하여 사인 프레임을 스크롤합니다.
 - 터치패드에서 손가락을 수평으로 오른쪽 또는 왼쪽으로 드래그하여 프레임을 통해 앞뒤로 움직입니다. 프레임 단위로 이동하려면 터치패드의 왼쪽 또는 오른쪽 가장자리를 탭합니다.
 - 게인 휠 주변에서 손가락을 시계 방향 또는 시계 반대 방향으로 움직여 프레임을 통해 앞뒤로 움직입니다. 프레임 단위로 이동하려면 터치패드의 왼쪽 또는 오른쪽 가장자리를 꼭 누릅니다.
- 3 버튼을 다시 눌러 프리즈를 해제합니다.

확대 라이브 줌

- 1 터치패널의 Zoom(확대)을 탭합니다.
- 2 터치패널에서 손가락으로 드래그해서 줌 박스를 가져옵니다.
- 3 SELECT(선택) 버튼을 눌러 줌 박스의 크기를 조절하고, 터치패드에서 손가락으로 드래그해 크기를 다시 조정합니다.
- 4 컨트롤을 다시 탭하여 확대합니다.

정지 줌

- 1 터치패널의 Zoom(확대)을 탭합니다.
- 2 컨트롤을 위 또는 아래로 탭하여 배율을 조정합니다.
- 3 터치패드를 이용해 화상을 패닝합니다.

측정 및 계산 측정

- 1 라이브 또는 정지 화상에서 CALIPER (캘리퍼) 버튼을 누릅니다.
- 2 터치패드를 이용해 기본 캘리퍼를 가져오거나 터치패널에서 다른 측정 툴을 선택합니다.
- 3 SELECT(선택) 버튼을 눌러 캘리퍼를 바꿉니다.

계산

- 1 라이브 또는 정지 화상에서 CALCS (계산) 버튼을 눌러 분석 패키지 메뉴를 표시합니다.
- 2 터치패널에서 측정 툴을 탐색하고 선택합니다.
- 3 터치패드를 이용해 캘리퍼를 가져옵니다.
- 4 SELECT(선택) 버튼을 눌러 캘리퍼를 바꿉니다.

라벨

- 1 **ABC** 버튼을 눌러 라벨링 페이지를 표시합니다.
- 2 Text(텍스트), Picto(픽토그래프) 또는 Arrow(화살표)를 탭하여 화상에 텍스트, 픽토그래프 또는 화살표를 추가합니다.
- 3 터치패드를 이용해 라벨을 가져옵니다.

저장 및 검토

- 버튼을 눌러 화상, 현재 측정값 및 계산값을 저장합니다. 계산값 및 관련 측정값도 환자 보고서에 저장됩니다.
- 버튼을 눌러 클립을 저장합니다.
- 썸네일 화상을 탭하여 검토 화면에 액세스하거나, Patient List(환자 목록)를

탭하여 그 외의 연구를 열람합니다 (이 옵션은 메인 터치 패널의 환자 또는 보고서 양식 아래쪽, 또는 메뉴에서 찾을 수 있습니다).

종료 및 내보내기

- 1 END STUDY(연구 종료)를 탭하여 연구를 종료합니다. 종료하지 않은 연구는 내보낼 수 없습니다.
- 2 USB 저장장치를 시스템 또는 스탠드의 USB 포트에 삽입합니다.
- 3 Patient List(환자 목록)를 탭합니다. 내보낼 연구(여러 개 가능)를 선택합니다.
- 4 Send to(전송 경로)를 탭한 다음 USB를 탭합니다.
- 5 목록에서 USB 드라이브를 선택하고 환자 정보의 포함 여부를 선택합니다.
- 6 Export(내보내기)를 탭합니다.

도움말 및 학습

- 버튼을 탭하여 시스템 내 도움말을 엽니다.
- 학습(Learn) 기능에 액세스하여 교육/절차 동영상 열람합니다.

P21919-02



CE
2797

FUJIFILM SONOSITE
Value from Innovation

FUJIFILM Sonosite, Inc.

본사
21919 30th Drive SE, Bothell, WA 98021-3904
전화: +1 (425) 951 1200 또는 +1 (877) 657 8050
팩스: +1 (425) 951 6800
www.sonosite.com

Sonosite 지역본부

FUJIFILM Sonosite Australasia Pty Ltd: Australia . . . 300 663 516
FUJIFILM Sonosite Australasia Pty Ltd: New Zealand . 0800 888 204
FUJIFILM Sonosite Brazil +55 11 5574 7747
FUJIFILM Sonosite Canada Inc. +1 888 554 5502
FUJIFILM (China) Investment Co., Ltd +86 21 5010 6000
FUJIFILM Sonosite GmbH-Germany +49 69 80 88 40 30
FUJIFILM Sonosite, Inc.-United States +1 425 951 1200

FUJIFILM Sonosite India Pvt Ltd +91 124 288 1100
FUJIFILM Sonosite Iberica SL-Spain +34 91 123 84 51
FUJIFILM Medical Co., Ltd.-Japan +81 3 0418 7190
FUJIFILM Sonosite Korea Ltd +65 6380 5589
FUJIFILM Sonosite Ltd-United Kingdom +44 1462 341 151
FUJIFILM Sonosite SARL-France +33 182 880 702

Any patient. Anywhere. Anytime.

SONOSITE로고 SONOSITE 및 Any patient. Anywhere. Anytime. 권한권에서 FUJIFILM SonoSite, Inc.의 상표 및 등록. FUJIFILM은 여러 관할 구역에서 FUJIFILM Corporation의 상표 및 등록상표입니다. 그 외의 상표는 해당 소유자의 자산입니다.

저작권 © 2021 FUJIFILM Sonosite, Inc. 모든 권리 보유. 변경 가능 . . .

07/2021