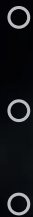


FUJIFILM

SonoSite iViz

移動
清晰
連線



SonoSite iViz

製造商

FUJIFILM SonoSite, Inc.
21919 30th Drive SE
Bothell, WA 98021 美國

電話： 1-888-482-9449 或
1-425-951-1200

傳真： 1-425-951-1201

歐盟授權代表

FUJIFILM SonoSite B.V.
Joop Geesinkweg 140
1114 AB Amsterdam,
荷蘭

澳洲經銷商

FUJIFILM SonoSite Australasia Pty Ltd
114 Old Pittwater Road
BROOKVALE,
NSW, 2100 澳洲

FUJIFILM

SONOSITE、SONOSITE 標誌和 MIZ 為 FUJIFILM SonoSite, Inc. 於不同司法管轄地所擁有的商標和註冊商標。FUJIFILM 是 FUJIFILM Corporation 於各司法管轄地的商標和註冊商標。其他所有商標為其各自擁有者之財產。

著作權 © 2019 FUJIFILM SonoSite, Inc. 保留所有權利。



請閱讀 iViz 使用者手冊
瞭解重要安全資訊。

CE
2797

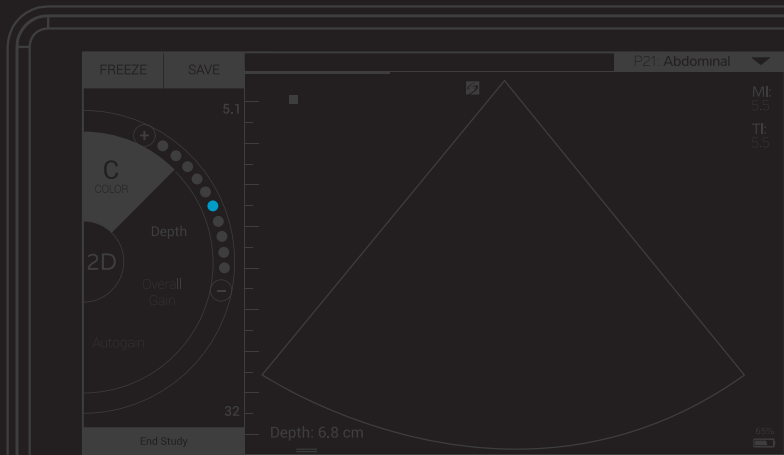
P22815-03



FUJIFILM

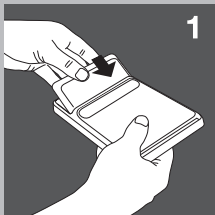
SonoSite iViz

開始
指南



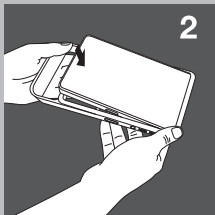
包裝內容物：

- 二合一微型 USB 快閃磁碟機 (64 GB) • 帶手柄和支架的保護盒 • iViz 電池
- USB 充電器 • 帶電源配接器的電池槽充電器



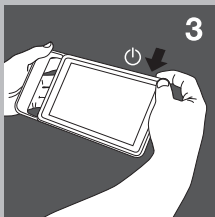
1 安裝電池

將電池插入 iViz 儀器。欲瞭解有關為電池充電的資訊，請參閱 iViz 使用者手冊中的「開始」一章。



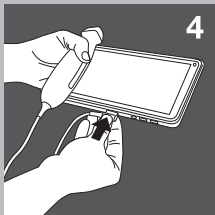
2 將儀器放入保護盒

- 將儀器從保護盒的一端插入。
- 將保護盒另一端倒轉在儀器上，以將其固定在位。



3 首次啟動 iViz

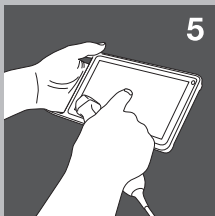
- a 按下**電源**按鈕，等待數秒讓 iViz 上電，然後向上滑動鎖定圖示。
- b 點選 **Learn**（學習）以查看 iViz 視訊清單。觀看 **Exploring iViz**（探尋 iViz）以快速瞭解本儀器。
- c 由於 iViz 不同於任何其他超音波儀器，我們強烈建議您也觀看其他指引視訊。
- d 確保設定正確的日期和時間。定期檢查日期和時間，特別是在本儀器閒置時間超過兩個星期後。



4 連接轉換器

將轉換器連接器插入 iViz 儀器底部（確保轉換器連接器未指向其他連接器）直至您聽到卡啞聲。

SonoSite iViz

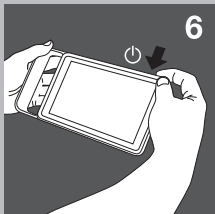


5 探尋 iViz

從 iViz 首頁螢幕：

- 點選 **Patient**（患者）可輸入患者資訊或檢視患者清單。
- 點選 **Scan**（掃描）開始掃描。
- 點選 **Learn**（學習）可觀看指引視訊或學習超音波技巧。

請參閱 *iViz* 使用者手冊（位於 **Learn**〔學習〕模組、USB 快閃磁碟機以及 www.sonosite.com 上）中的「開始」一章瞭解有關一般交互及使用諸如縮小和放大等手勢的資訊。



6 關閉 iViz

a 按下並按住電源按鈕。

b 系統提示時，點選 **Power off**（關閉電源），然後點選 **OK**（確定）。
要將 iViz 設為睡眠模式，短暫按下電源按鈕。